

Flere planteædere - forskellig føde

Hvis mennesket ikke i årtusinder havde påvirket hele det europæiske kontinent, ville man i Lille Vildmose ud over kronhjort, vildsvin og rådyr naturligt kunne træffe følgende større planteædere: Urokse, bison, vildhest, elg, dådyr og bæver. Disse dyr har i naturen forskellig specialisering og effekt på vegetationen og dens sammensætning. Elg og rådyr spiser de fineste skud og blade, mens vildokse og vildhest spiser det groveste, især græs. Man kan kalde disse to grupper for henholdsvis **nippere** og **græssere**. Mellem disse yderpunkter fordeler de øvrige arter sig. Man kan kalde dem **blandingsædere**.

Græssere (grov planteføde)	<p>Urokse</p> <p>Vildhest</p>
Blandingsædere (blandet planteføde)	<p>Kronhjort</p> <p>Dådyr</p> <p>Bæver</p>
Nippere (fin planteføde)	<p>Elg</p> <p>Rådyr</p>

På illustrationen ses, hvordan de forskellige planteædere påvirker vegetationen ved afgræsning.

Illustrationer: Karsten Thomsen

Naturlig græsning - en ny form for naturpleje i Danmark

På et heget areal på 40 ha af den fredede strandeng ud for Tofte Skov mellem Dokkedal og Øster Hurup afprøves nu en ny form for naturpleje ved hjælp af naturlig græsning. Naturlig græsning kræver en lille arbejdsindsats og giver en mindre produktion, men en rig natur.

Ved naturlig græsning går de store planteædende dyr ude og klarer sig selv hele året rundt. Der er oftest flere forskellige arter af planteædere i spil. Uden fodring er det senvinterens fødemængde, der afgør det mulige antal dyr. Tætheden vil ofte ligge på højst 0,3 dyreenhed pr. hektar.

Om vinteren ædes de grove dele af visne græsser og andre urter samt bark og kviste på træer og buske. Sommerens urter græsses ikke så hårdt, så der vil være mere blomsterflor og flere plantefrø. Det giver en naturlig mosaik i plantedækket med flydende overgange fra kort græs til trævegetation.

De naturlige græssere er meget varierede med hensyn til både alder, art og køn. Sommergræssende husdyr består typisk af dyr af samme alder og blot én art og ét køn.

Du kan læse mere om projektet på: www.nja.dk

Publikums færdsel

Færdsel inden for heget er ikke tilladt, da køer, tyre og heste er lunefulde. Specielt kan køer være nervøse og farlige, når de har kalve.

Hunde må ikke slippes ind i indhegningen, da okserne vil opfatte dem som ulve og forsvare sig.



Lille Vildmose er sammen med Himmerland en del af MOPARK - et nordeuropæisk samarbejde om formidling, tilgængelighed og bæredygtig transport i og imellem naturområder. Projektet modtager støtte fra EU's Interreg IIIb midler.



AAGE V. JENSENS FONDE

Projektet er finansieret af Aage V. Jensens Fonde og Nordjyllands Amt. Græsningsarealerne ejes af Aage V. Jensens Fonde.

NORDJYLLANDS AMT



Teknik og Miljø

Niels Bohrs Vej 30 - 9220 Aalborg Øst
Tlf. 9635 1000 - www.nja.dk



Projekt Urokse

Pilotprojekt:
Lille Vildmose Nationalpark



Urokser og vildheste

Dyrene, der er udsat på strandengen ud for Tofte Skov, skal bruges til at udvikle optimale naturplejere, der ligner den oprindelige urokse og vildhest.

Hestene er af racen Konik, som er fremavlet i Polen. Konik-hestene svarer i udseende og egenskaber til deres stamfædre, de europæiske vildheste, som indtil 1780 levede frit i Polen.



Konikhest

Kreaturene er ligeledes resultatet af mange års avlsarbejde med at genskabe urokserne. Endnu er der et stykke vej hertil, og derfor er det fortsat nødvendigt at blande dyr fra forskellige kvægracer. Dyrene i Danmark er derfor en del af det fælles, europæiske urokse-projekt.

Det udsatte kvæg er af Heck-racen. Dog er en af køerne halv Sayaguesa, ungtieren er halv Lidia og førertyren halv Chianina. De fire racer har hver især nogle af den oprindelige urokse-egenskaber. Flest finder man hos Heck-kvæget, som derfor er den gennemgående race.



Vildokser: Førertyr og ko

De fire racers udseende og indbyrdes størrelse fremgår af illustrationen til højre.

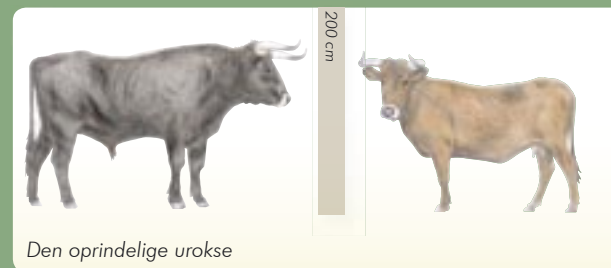
Den oprindelige urokse er meget forskellig fra vore dages tamkvæg. Dens særkender er: Lange ben, adræt krop og store, fremadbuede horn; sortbrune tyre med lys rygstribe og rødbrune køer, som er væsentligt mindre end tyrene. Hertil kommer evnen til at klare kulde og knaphed på føde om vinteren og til at få kalve i det tidlige forår.

De udsatte dyr er alle født under åben himmel og har aldrig været på stald. De trives i det fri året rundt og er særdeles robuste.

Håbet er, at dyrene med tiden kan få status af vilde dyr og dermed ikke være underlagt husdyrlovgivningen.

Skulderhøjder på okserne:

Den oprindelige urokse:	Tyre	165 - 185 cm
	Køer	140 - 150 cm
Heck	Tyre	ca. 142 cm
	Køer	ca. 130 cm
Chianina:	Tyre	160 - 190 cm
	Køer	150 - 165 cm
Sayaguesa:	Tyre	160 - 170 cm
	Køer	ca. 145 cm
Lidia	Tyre	125 - 130 cm
	Køer	115 cm



Den oprindelige urokse



Urokseegenskaber ved Heck kvæget:
God hårdførhed og vinterpels



Urokseegenskaber ved Chianina:
Kropsstørrelse og kønsforskel i størrelse



Urokseegenskaber ved Sayaguesa:
Farvetegning, kropsform og hornform



Urokseegenskaber ved Lidia:
Hornform og kønsforskel i størrelse og farve